

# Driver set

Průvodce službami



## OBSAH

---

-  Instrukce pro řidiče
  -  Servis vozidla
  -  Pneuservis
  -  Náhradní vozidlo
  -  Asistenční služby
  -  eLeasing – CarNet (GPS)
  -  PHM karty
  -  Pojištění
  -  Ukončení leasingové smlouvy
  -  Pojistná událost
-

# Instrukce pro řidiče



# Instrukce pro řidiče

Vážená paní, vážený pane,

jsme rádi, že vaše společnost využívá služeb operativního leasingu nebo fleet managementu poskytovaného ČSOB Leasing, a.s.

Připravili jsme pro vás Driver set – přehledný popis všech služeb nabízených naší společností. Doporučujeme vám, abyste měli tento Driver set a veškerou související dokumentaci vždy ve vozidle. Pokyny a informace vám budou nápomocny v různých situacích při provozu vozidla. V jednotlivých kapitolách uvádíme instrukce, rady a kontaktní informace k využívání každé služby a k průběhu smlouvy. Vás se týkají jen ty služby, které vaše společnost sjednala ve smlouvě a které jsou uvedeny v kapitole Rozsah služeb. Driver set je nedílnou součástí vozidla; budete-li předávat vozidlo jinému uživateli, předejte společně s vozidlem i tento Driver set. Když budete potřebovat další vysvětlení, pomoc nebo radu, s důvěrou se na nás obraťte. Přejeme vám mnoho bezpečně ujetých kilometrů.

Váš

**tým Full service leasing**  
**ČSOB Leasing, a.s.**

## PŘEDÁNÍ VOZIDLA

### Vlastnictví a užívání vozidla

Vlastníkem vozidla je v případě operativního leasingu společnost ČSOB Leasing, která je uvedena jako vlastník i v technickém průkazu vozidla.

Pro případ kontroly Policií ČR, případně celními orgány, je pro toto vozidlo vystaveno „Oprávnění k používání vozidla“ (pro případ operativního leasingu). Vozidlo přihlašuje ČSOB Leasing na dopravním inspektorátu na vlastní náklady.

V případě fleet managementu je vlastníkem vozidla společnost a činnosti související s registrací vozidla zajišťuje vlastními prostředky. ČSOB Leasing, a.s. zajišťuje např. pojištění.

## Předání a převzetí vozidla

Předání a převzetí se uskutečňuje zpravidla u dodavatele (dealera) vozidla. Pokud není při předávání vozidla přítomen pracovník ČSOB Leasing, případně pověřený pracovník:

- zkontrolujte prosím údaje uvedené v protokolu o předání a převzetí vozidla,
- ujistěte se, že jste dostali od dodavatele vozidla veškerou dokumentaci, která je nedílnou součástí vozidla (zejména servisní knížku, návod k rádiu, návod k obsluze vozidla atd.),
- zkontrolujte, zda je vozidlo v dobrém stavu a funkční. Pokud objevíte na vozidle závady, které mohou být odstraněny, trvejte na jejich okamžitém odstranění. Pokud objevíte neodstranitelné závady, ihned informujte ČSOB Leasing na uvedených telefonních číslech – viz kapitola Kontakty,
- ujistěte se, že jste obdrželi veškerou dokumentaci týkající se smlouvy, zejména registrační značku, ORV (Osvědčení o registraci vozidla), oprávnění k používání vozidla, mezinárodní automobilovou pojišťovací kartu („zelená karta“), Driver set, který obsahuje dokumenty vztahující se ke sjednaným službám.

Zákazník není oprávněn provádět vestavby či jakékoli jiné úpravy nebo změny předmětu nájmu (s výjimkou záručních, pozáručních a běžných oprav vozidla) bez předchozího písemného souhlasu ČSOB Leasing; toto neplatí pro umístění odstranitelných nápisů a reklam.

Je-li vozidlo připraveno v pořádku k převzetí, podepište spolu se zástupcem dodavatele „Protokol o předání a převzetí vozidla“.

Tento protokol je vystaven ve třech vyhotoveních. Jeden podepsaný výtisk si ponecháte vy pro svoji společnost, dodavatel obdrží zbývající dvě vyhotovení, z nichž jedno předá společnosti ČSOB Leasing.

Zároveň podepište „Potvrzení o převzetí Driver setu“. Potvrzení je připraveno ve dvou vyhotoveních. Jeden výtisk je pro Vaši společnost, druhý zašle dodavatel společnosti ČSOB Leasing.

# Servis vozidla



## Údržba a servis vozidla

V rámci využívání této služby jste oprávněni provádět údržbu, opravy a pravidelné servisní prohlídky vozidla ve smluvních servisních střediscích příslušné tovární značky vozidla. Aktuální seznam servisů naleznete na webových stránkách [www.csobleasing.cz/servisni-strediska](http://www.csobleasing.cz/servisni-strediska) a v Driver setu.

Vozidlo jste povinni užívat v souladu s jeho charakterem a příslušnými předpisy a doporučeními výrobce, popř. dodavatele.

Vozidlo musí být používáno tak, aby se zabránilo jeho poškození. Dojde-li k dopravní nehodě nebo k jinému poškození, je třeba vždy informovat ČSOB Leasing.

V případě, že se počítáč kilometrů stane nefunkčním, je třeba tuto skutečnost neprodleně ohlásit společnosti ČSOB Leasing. Totéž platí i v případě ztráty klíčů k vozidlu, servisní knížky nebo kódů k rádiu.

Při každém opuštění vozidla je třeba aktivovat zabezpečení vozu, pokud je jím vozidlo vybaveno.

Vozidlo objednává na servisní prohlídku řidič sám. Ve smluvním středisku se prokážete servisní kartou ČSOB Leasing a Osvědčením o registraci vozidla (ORV). Tyto doklady je třeba předložit, jinak bude nutné uhradit fakturu v hotovosti.

Při předávání vozidla do opravy sdělte přijímacímu technikovi, že faktura za opravu má být vystavena na ČSOB Leasing.

Položky, které se podle Všeobecných obchodních podmínek (VOP) nepovažují za součást údržby a musí být zaplacený leasingovým nájemcem-zákazníkem bez ohledu na sjednání služby „údržba a servisní náklady“ (případně řešeny jako pojistná událost):

- náklady, které vzniknou nedodržením předepsaných postupů, plánu údržby nebo doporučení výrobce/importéra ze strany zákazníka,
- náklady na záruční opravy (záruční nároky) z důvodu porušení povinností zákazníka, které výrobce/importér důvodně odmítne nahradit,
- náklady na náhradní díly a opravy v důsledku nedbalosti nebo nesprávného užívání předmětu nájmu (např. použití jiných pohonných hmot a olejů, než jaké jsou předepsány nebo doporučeny výrobcem/importérem),

- náklady spojené s nadměrným opotřebením předmětu nájmu (PN),
- náklady na PHM, oleje a ostatní kapaliny nad obvyklou spotřebu,
- náklady na dodání pneumatik mimo běžnou výměnu, oprava poškozených pneumatik včetně defektů,
- náklady na opravy spojené s doplňky a díly, které byly nainstalovány na PN dodatečně zákazníkem,
- náklady spojené s nalepením a odstraněním firemních nálepek, případně spojené se speciálním nátěrem PN dle firemních barev,
- vícenáklady na opravy prováděné mimo pracovní dobu či za zvláštní tarify na žádost leasingového nájemce,
- náklady spojené se ztrátou klíčů a dálkového ovladače k PN,
- náklady na výměnu světlometů, čelního skla nebo jiných skel na PN, pokud nejsou hrazeny pojistovnou,
- náklady na odtahovou službu, pokud tyto náklady nejsou kryty v rámci technické asistence k vozidlu.

Při převzetí vozidla zkontrolujte, zda servisní středisko provedlo řádně opravu. Zjištěné vady nechte bez zbytečného odkladu v servisním středisku odstranit.

### Pick-up servis

Je-li tato služba sjednána, spočívá v převzetí a přistavení vozidla v místě sídla klienta v rámci jednoho města. Tato služba platí pro servisní prohlídky, opravy a pneuservis.

### Náklady na opravu v zahraničí

V případě poruchy kontaktujte asistenční službu, máte-li ji sjednánu. Pokud asistenční službu sjednánu nemáte, je třeba provádět nezbytné opravy pouze v autorizovaných servisech dané značky v dané zemi. V těchto případech je třeba uhradit fakturu za opravu na místě. Tato faktura musí být vystavena na leasingového nájemce.



# Pneuservis

---



## Pneuservis

Aktuální seznam pneuservisů naleznete v Driver setu a také na našich webových stránkách [www.csobleasing.cz/servisni-strediska](http://www.csobleasing.cz/servisni-strediska).

V rámci využívání této služby máte nárok na dodání/výměnu pneumatik a plechových disků. Počet, druh, značka a rozměr pneumatik a disků, na které máte nárok, jsou uvedeny ve smlouvě.

Pneumatiky jiných rozměrů a značek můžete odebrat pouze po písemném schválení ČSOB Leasing. Pokud přesto odeberete jiné pneumatiky nebo disky, než je uvedeno ve smlouvě, uhradíte rozdíl mezi předepsanými a skutečně odebranými pneumatikami či disky.

Odběr, servis a skladování pneumatik a plechových disků zajišťujte pouze v servisních střediscích – viz příložený seznam v Driver setu. Tato služba zahrnuje kromě nákupu, montáže, demontáže a vyvážení také preventivní prohlídky pneumatik každé tři měsíce, nebo po ujetí 10 000 km a jejich konečnou likvidaci. V rámci této služby nejsou hrazeny opravy defektů či jiných poškození pneumatik a disků.

Ve smluvním servisním středisku se prokazujete servisní kartou ČSOB Leasing, Osvědčením o registraci vozidla (ORV) a skladištním listem, který dostanete při první výměně a uskladnění pneumatik.

Tyto doklady je třeba předložit, jinak bude nutno uhradit fakturu v hotovosti.

Při předávání vozidla do pneuservisu sdělte přijímacímu technikovi, že faktura za opravu má být vystavena na ČSOB Leasing.

Při převzetí vozidla zkontrolujte, jak servisní středisko provedlo službu (opravu, výměnu atd.). Zjištěné vady nechte bez zbytečného odkladu v servisním středisku odstranit.

Zimní pneumatiky jste oprávněni, jakožto zástupce leasingového nájemce, objednat v některém ze smluvních servisních středisek. Doporučujeme vám objednat zimní pneu pro toto vozidlo v dostatečném předstihu – minimálně dva měsíce před zimní sezonou.

### **Uschování pneu**

V rámci této služby máte nárok na uskladnění celé sady letních nebo zimních pneumatik v některém ze smluvních servisních středisek. Skladištní list pečlivě uschovejte, po jeho předložení vám budou pneumatiky po sezoně vydány.

### **Pick-up servis**

Je-li tato služba sjednána, je zajištěno hromadné sezonní přezutí v místě sídla zákazníka. Tato služba je zpoplatněna.

# Náhradní vozidlo

---



## Náhradní vozidlo

V rámci této služby jste oprávněn(a) požadovat zapůjčení/pronájem náhradního vozidla nejvýše stejné třídy jako předmět nájmu u smluvního partnera ČSOB Leasing v případě, že předmět nájmu nemůže být užíván v důsledku odcizení, zničení nebo poškození.

### **Pro využití této služby se obraťte na ČSOB Leasing.**

U smluvního partnera se prokazujete servisní kartou ČSOB Leasing, průkazem totožnosti a řidičským průkazem.

V případě, že vám bude zapůjčeno náhradní vozidlo, jste povinen(a) dodržovat veškeré podmínky stanovené smluvním partnerem, s nimiž budete seznámen(a) při převzetí vozidla.

# Asistenční služby



## Asistenční služby – ČSOB Leasing Assistance

Pokud je vozidlo nepojízdné v důsledku poruchy, dopravní nehody, vandalismu nebo chybou řidiče (např. nedostatek/záměna/únik paliva, nedostatečné množství provozních kapalin, vybitý akumulátor, defekt pneumatiky, zlomení/ztráta/uzamčení klíče), ČSOB Leasing Assistance zorganizuje a uhradí následující služby v ČR i v Evropě:

*pozn.: asistenční služba se nevztahuje na poruchy způsobené přírodními vlivy.*

- **nonstop provoz a pomoc dispečinku** – organizace asistenční služby, poradenství v oblasti provozu vozidla či právní pomoci, předání nezbytných vzkazů osobám blízkým uživateli vozidla, dopravní a mototuristické informace, služba ZDARMA;
- **silniční služba** – příjezd, odjezd a práce asistenčního vozidla; oprava vozidla na místě (např. doplnění PHM, provozních kapalin, výměna/oprava pneu, startování při vybití akumulátoru). Služba nekryje náklady na potřebný materiál, služba ZDARMA;
- **odtahová služba** – pokud není možné zpojízdnit vozidlo na místě incidentu, bude vozidlo odtahováno do nejbližšího autorizovaného značkového servisu, ZDARMA;
- **vyproštění vozidla z terénu** – organizace ZDARMA, služba za úhradu;
- **uložení (úschova) vozidla** – v případech, kdy není možné nepojízdné vozidlo dopravit obratem do servisu (mimo pracovní dobu, svátek apod.), bude vozidlo v tomto mezidobí uschováno na zabezpečeném parkovacím místě, ZDARMA až na 4 dny;
- **převzetí opraveného vozidla** zákazníkem
  - zákazník je vzdálen méně než 50 km od autorizovaného servisu provádějícího opravu – nárok na úhradu nákladů vozem taxi pro převzetí vozidla. Max. 80 EUR (pouze pro 1 osobu),
  - zákazník je vzdálen více než 50 km od autorizovaného servisu provádějícího opravu – nárok na úhradu jízdenky na vlak 1. třídy, nebo letenky třídy „economy“, pokud by cesta vlakem trvala déle než 8 hodin. Max. 120 EUR (pouze pro 1 osobu);
- **místní přeprava posádky a zavazadel** – v případě zabezpečování odtahu vozidla bude pomocí taxi zajištěna přeprava řidiče, spolujezdců a zavazadel k navazující službě (hotel, půjčovna vozidel, servis, nádraží). Max. 80 EUR/případ.

*Pokud nemůže být oprava nepojízdného vozidla dokončena v den vzniku poruchy vozidla, řidič a spolujezdcí ve vozidle budou mít možnost následujícího výběru (všichni členové posádky musí zvolit společně jednu z následujících tří služeb):*

- **náhradní ubytování** – po dobu opravy vozidla v místním hotelu \*\*\* v závislosti na místních podmínkách. Max. 4 noci (max. 350 EUR/případ);
  - **náhradní vozidlo** – po dobu trvání opravy. Asistence nezahrnuje krytí pohonných hmot.
    - varianta standard – max. 5 dní (max. 580 EUR),
    - varianta VIP – max. 10 dní (max. 1 050 EUR);
  - **úhrada cestovného** – úhrada jízdenky na vlak 1. třídy/autobus pro návrat domů nebo pokračování do cíle cesty (pokud by cesta vlakem trvala déle než 8 hodin, bude posádce nabídnuta letenka tř. „economy“). Max. 350 EUR/případ;
- **repatriace vozidla ze zahraničí** – dojde-li k poruše mimo zemi registrace vozidla (v rámci Evropy) a očekává-li se delší oprava, nepojízdné vozidlo bude na žádost uživatele dopraveno odtahovým vozidlem do autorizovaného značkového servisu místně příslušného zákazníka. Organizace ZDARMA, služba za úhradu;
- **doručení náhradních dílů** – dojde-li k poruše mimo zemi registrace vozidla a v místě poruchy nejsou k dispozici potřebné náhradní díly, bude poskytnuta asistence při obstarání a dodání náhradních dílů ze zahraničí. Organizace ZDARMA, služba za úhradu;
- **vyslání náhradního řidiče k vozidlu** – organizace ZDARMA, služba za úhradu.
- **navrácení náhradního vozidla** do místa zapůjčení – náhradní vozidlo je vyzvednuto v sídle vaší společnosti (příp. v oficiální pobočce)
  - v ČR ZDARMA,
  - po Evropě – za zprostředkovatelský poplatek + přefakturaci reálných nákladů.

V případě nákladů nad výše uvedené limity nebo v případě, že služba není finančně kryta, není nutné provést úhradu v hotovosti. Náklady budou vyfakturovány společnosti ČSOB Leasing, která je následně přefakturuje.

Stane-li se vaše vozidlo následkem poruchy, dopravní nehody, chyby řidiče či vandalismu nepojízdným, kontaktujte neprodleně telefonicky linku ČSOB Leasing Assistance, která je vám k dispozici **24 hodin denně, 365 dní v roce**.

Volejte **+420 251 032 833**

**Uvedte prosím číslo identifikační karty ČSOB Leasing Assistance (příp. VIN vozidla).**

Dále postupujte dle pokynů dispečera, který na základě získaných informací rozhodne o způsobu pomoci.



# eLeasing – CarNet (GPS)

---



## eLEASING / Reporting

Internetová aplikace eLeasing vám umožní na adrese [www.eleasing.cz](http://www.eleasing.cz) on-line náhled vašich smluv včetně jednoduchého a rychlého vyřizování požadavků.

On-line jsou k dispozici všechny dostupné informace o vašich smlouvách. Přehledné členění do modulů umožňuje rychlou a komfortní práci s informacemi.

### Modul ÚVOD

V tomto modulu jsou prezentovány novinky o společnosti ČSOB Leasing, důležité informace pro řidiče (např. upozornění na přezutí z letních na zimní pneumatiky apod.).

### Modul REPORTY

V této sekci získáte aktuální informace o svých smlouvách, o vozovém parku, nákladech na jednotlivá vozidla a další sestavy.

### Modul SMLOUVY

Tento modul obsahuje aktuální přehled všech vašich zákaznických smluv s možností vyhledávání podle různých kritérií.

### Modul PLATBY

V tomto modulu máte k dispozici přehledy všech daňových dokladů, přehled neuhrazených dokladů a přehled dokladů aktuálně splatných.

### Modul POŽADAVKY

Zde můžete podávat on-line své požadavky na ČSOB Leasing. Například hlášení pojistné události, žádost o změnu kontaktních údajů, žádost o technické zhodnocení, změnu parametrů smlouvy.

## System CarNet (GPS)

Jednotka CarNet nepřetržitě snímá polohu vozidla (GPS). Její přednosti jsou zejména:

- Sledování vozidel jednotlivě i hromadně.
- Elektronická kniha jízd.
- Identifikace řidiče, rozlišení soukromých a služebních jízd.
- Aktuální přehled nákladů na provoz vozidla (zejména ve spojení s tankovacími kartami CCS).
- Kontrola dodržování pracovní doby, reporting služebních cest v době pracovního volna.
- Kontrola dodržování plánu návštěv zákazníků, partnerů, odběratelů apod.
- Jednoduché vyúčtování služební cesty včetně cestovního příkazu.
- Celoevropská působnost.
- Uživatelsky přívětivý, nastavitelný reporting.

Vstup do systému CarNet je možný přes internetový portál [www.eleasing.cz](http://www.eleasing.cz).

# PHM karty

---



## PHM karty

### NÁKLADY NA POHONNÉ HMOTY

V rámci využívání této služby máte nárok na platební kartu k čerpání pohonných hmot opatřenou kódem PIN.

Tato karta je vydávána na registrační značku (RZ) vozidla a je možné, že z důvodu výrobních lhůt nebude při převzetí vozidla ještě vyhotovena. V tom případě tuto kartu i s kódem PIN obdrží nejpozději do 10 dnů od předání vozidla váš zaměstnavatel.

Jste povinni pečovat o to, aby se karta nedostala do rukou neoprávněné osoby, zejména jste povinni ji vhodným způsobem zabezpečit před odcizením a zabránit jakémukoli jejímu zneužití. Leasingový nájemce ručí za všechny pohledávky, které vzniknou používáním karty, a za případné škody vzniklé v důsledku jejího zneužití či zfalšování.

V případě ztráty, odcizení karty nebo vyzrazení kódu PIN oznamte neprodleně tuto skutečnost společnosti, která kartu vydala, a ČSOB Leasing. Telefonní číslo je uvedeno dále v této kapitole. Společnost, která kartu vydala, ji bezodkladně zablokuje proti zneužití a ČSOB Leasing v rámci technických možností zajistí vydání karty nové. Náklady spojené s vydáním nové karty hradí leasingový nájemce.

Karta je platná do posledního dne měsíce vytištěného na kartě. Před ukončením doby její platnosti obdrží váš zaměstnavatel kartu novou. Původní kartu je třeba po skončení platnosti přestříhnout.

Z důvodu průběžné kontroly spotřeby paliva zaznamenávejte při každém odběru paliva skutečný stav tachometru.

Po ukončení doby leasingu vrátíte čerpací kartu současně s vozidlem.

### Palivo pro náhradní vozidlo

Vezměte prosím na vědomí, že v případě úhrady pohonných hmot pro náhradní vozidlo platební kartou dochází ke zkreslení údajů o průměrné spotřebě.

# Tankovací karty

## SHELL

### Co lze nakupovat?

0 – pouze nafta + silniční a dálniční poplatky

1 – všechny pohonné hmoty, poplatky za dálnice, tunely apod.

2 – všechno výše uvedené + SERVIS 24, autopříslušenství, mytí vozu

3 – všechno výše uvedené a veškerý sortiment na čerpací stanici (občerstvení)

### Blokace karet:

tel.: **800 184 965**

e-mail: **karty-blokace-cz@shell.com**

## OMV

### Co lze nakupovat?

**Servisní kód 60:** nafta + dálniční poplatky

**Servisní kód 61:** jako servisní kód 60 + ostatní PHM

**Servisní kód 62:** jako servisní kód 61 + maziva a nemrznoucí směsi

**Servisní kód 63:** jako servisní kód 62 + mytí vozu

**Servisní kód 64:** jako servisní kód 63 + vše pro motorové vozidlo

**Servisní kód 65:** jako servisní kód 64 + veškeré ostatní zboží a služby čerpací stanice

### Blokace karet:

tel.: **261 392 222** – pracovní dny 8–18 h

tel.: **800 100 010** – nepracovní dny a noční hodiny

## BENZINA

### Co lze nakupovat?

**TANK karta 01:** nákup pohonných hmot a mytí vozu

**TANK karta 02:** jako TANK karta 01 + zboží nezbytně nutné pro provoz vozidla

**TANK karta 03:** nákup veškerého zboží a úhrada služeb, které nabízí čerpací stanice

### Blokace karet:

fax: **284 012 385**

e-mail: **karty@benzina.cz**

tel.: **844 323 966** – mimo pracovní dny + 16–08 hodin pracovní dny; následně potvrdit písemně (faxem nebo e-mailem)

## CCS

### Co lze nakupovat?

**Skupina 00:** nafta, dálniční poplatky

**Skupina 01:** jako skupina 00 + Natural, topný plyn, LPG, ostatní PHM

**Skupina 02:** jako skupina 01 + oleje, tuky, mazadla, nemrznoucí kapaliny, provozní kapaliny

**Skupina 03:** jako skupina 02 + mytí vozidel, oprava a údržba vozidel, sběr a likvidace odpadu, parkovací služby, odtah vozidla, mezinárodní přeprava, služby celního deklaranta

**Skupina 04:** jako skupina 03 + náhradní díly, autokosmetika, autopříslušenství, drobné autodoplňky, lékárny, barvy, laky, kartografické zboží, pneumatiky, půjčovné aut, dobíjení mobilních telefonů

**Skupina 05:** jako skupina 04 + potraviny, vratné obaly, tiskoviny, hygienické potřeby

**Skupina 06:** jako skupina 05 + občerstvení, účetní, telekomunikační a právní služby

### Blokace karet:

tel.: 266 108 108

## UTA FULL SERVICE CARDS

### UTA Diesel Service

- pohonné hmoty a maziva pro potřebu na cestách (plnění sudů a cisteren palivem do zásoby není dovoleno!)
- prodej zákazníkům se servisními kartami UTA je omezen na:
  - 1 000 litrů nafty na jedno tankování, přičemž tankovat lze maximálně třikrát za den, celkem 2 000 litrů
  - pro benzin platí omezení do výše 120 litrů benzínu na jedno tankování a den
- náhradní díly, příslušenství a služby pro užitková vozidla a autobusy, pokud jsou nutné pro bezpečnost provozu, údržbu nebo opravu vozidla a nepřekračují limitní částku 100 eur včetně daně z přidané hodnoty
- rezervní kanystr (max. 50 litrů)

### UTA Plus Service

- opravy, náhradní díly, pneumatiky, služby, mýtné, poplatky za tunely, mosty, trajekty, nájemné vozy, kombinovaná přeprava, čištění vozidla atd.

### Upozornění

- všechny služby a zboží pro osobní potřebu řidiče, jakož i součásti příslušenství, které nejsou nutné pro bezpečnost provozu vozidla, se nesmí nakupovat na servisní karty UTA (tzn. potraviny, nápoje apod.)
- kartou UTA nelze vybrat hotovost

# Pojištění





## Pojištění

### POJIŠTĚNÍ ODPOVĚDNOSTI ZA ŠKODY ZPŮSOBENÉ PROVOZEM VOZIDLA

Tento typ pojištění kryje škody způsobené třetím osobám při provozu vozidla na pozemních komunikacích. Pojištění je sjednáno a hrazeno společností ČSOB Leasing, a.s. Dokladem o platnosti pojištění je tzv. zelená karta, kterou každoročně vystavuje a zasílá zvolený pojistitel.

Název pojišťovny naleznete v leasingové smlouvě a v úvodním přehledu služeb.

Pojistná ochrana vozidla začíná dnem převzetí vozidla a končí posledním dnem doby trvání smlouvy o pronájmu, případně odhlášením vozidla z evidence Dopravního inspektorátu Policie ČR.

### HAVARIJNÍ POJIŠTĚNÍ

Vozidlo je havarijně pojištěno společností ČSOB Leasing, a.s., v rozsahu Allrisk, tzn. pro případ havárie, odcizení, živelní události a vandalismu.

Název pojišťovny a informace o výši sjednané spoluúčasti naleznete v leasingové smlouvě a v úvodním přehledu služeb.

Pojistná ochrana vozidla začíná dnem převzetí vozidla a končí posledním dnem doby trvání smlouvy o pronájmu, případně odhlášením vozidla z evidence Dopravního inspektorátu Policie ČR.

### POJIŠTĚNÍ GAP

Jedná se o produkt připojištění k havarijnímu pojištění vozidla, kdy v případě totální havárie nebo odcizení vozidla vyplatí pojišťovna místo obecné ceny účetní zůstatkovou cenu vozidla. Účetní zůstatkovou cenou vozidla se rozumí finanční hodnota vozidla evidovaná u ČSOB Leasing, a.s., k datu vzniku pojistné události, která odpovídá nezaplacenému dluhu zákazníka dle smlouvy o pronájmu.

## DOPLŇKOVÁ POJIŠTĚNÍ

- Pojištění skel
- Asistenční služby
- Úrazové pojištění
- Pojištění zavazadel
- Pojištění nákladů na náhradní vozidlo

## POJIŠTĚNÍ PRÁVNÍ OCHRANY D. A. S.

- Právní pomoc v případě obvinění z odpovědnosti účastníka dopravní nehody.
- Obhajoba v trestním nebo přestupkovém řízení vedeném za čin spáchaný z nedbalosti při provozu motorového vozidla.
- Obrana zájmu řidiče ve sporech s pojišťovnami, např. v případě sporu o výši pojistného plnění, nebo v případě sporů vzniklých v důsledku porušení práv a povinností z již uzavřených smluv, jejichž předmětem je motorové vozidlo.
- Zastupování řidiče ve sporech vedených v souvislosti se zabavením nebo zrušením řidičského průkazu.
- Náhrada nákladů za znalecké posudky.
- Doporučení dalšího právního postupu v případě ohrožení práv a postavení řidiče.

# Ukončení leasingové smlouvy

---



# Manuál vrácení vozidla

---



## 1. ÚVODEM

Tento průvodce vrácením vozidla je platný pro osobní i užitkové vozy. Především uvádí příklady přijatelných poškození vozu, která jsou při převzetí akceptována, a ukázky nepřijatelných poškození, za která bude po nájemci vyžadována úhrada.

Tak můžete vy i vaši řidiči předem odhadnout, jak dopadne ohodnocení provozovaného vozu dostatečně dlouho před jeho vrácením. Tyto instrukce by také měly napomoci tomu, aby se vaši zaměstnanci chovali ke služebním vozům jako k vlastním.

## 2. OBECNÉ ZÁSADY

V případě řádného ukončení leasingové smlouvy obdržíte cca tři měsíce před tímto datem obecnou informaci o ukončení, určení místa a termínu vrácení vozidla. Jeden měsíc před ukončením smlouvy obdržíte dopis s konkrétním určením termínu a místa vrácení vozidla.

Při ukončení leasingové smlouvy jste povinni vrátit vozidlo v termínu na určené místo, a to se všemi náležitostmi, doklady a dokumentací:

- všechny klíče k vozidlu, případně s dálkovým ovládním, kódem k imobilizéru a štítkem ke klíčům, bezpečnostní karty ke klíčům,
- osvědčení o registraci vozidla (ORV),
- „zelenou kartu“,
- servisní knížku se všemi kompletně vyplněnými údaji vč. záznamů provedených servisních prohlídek,
- kompletní původně předávanou dokumentaci (návod k obsluze vozidla atp.),
- kód k alarmu,
- audiovybavení včetně bezpečnostních kódů a dokumentace, návod k obsluze rádia,
- CD k navigačnímu systému (pokud je zabudován),
- dálniční známku s kontrolním útržkem,
- typový list k závěsnému zařízení (pokud je namontováno),
- typový list k LPG (pokud je namontováno),
- servisní kartu ČSOB Leasing, Driver set, tankovací kartu a případně další dokumenty,
- náradí, zvedák, náhradní kolo a podobné doplňky dodané s vozidlem,
- druhou sadu pneu nebo skladištní list nebo potvrzení o likvidaci druhé sady pneu (byla-li sjednána služba „pneuservis“).

Při převzetí vozidla posoudí pověřený pracovník stav vozidla. Posuzuje se jak stav exteriéru (karoserie, lak, pneumatiky, střešní doplňky, skla, světlometry, blikače, zpětná zrcátka atd.), tak stav interiéru (mj. palubní deska, sedadla, čalounění, podlahy, zavazadlový prostor, mechanické, elektrické a elektronické vybavení).

Při vrácení vozidla zaznamená nájemce a osoba pověřená ČSOB Leasing, a.s., do Protokolu o zpětném převzetí vozidla veškerá poškození či nadměrné opotřebení dle kodexu opotřebení. Neakceptovatelná poškození budou následně řešena v závěrečném vyúčtování.

- Vozidlo musí být přistaveno s čistým interiérem a exteriérem,
- baterie vozidla musí být ve stavu, který umožní nastartování studeného motoru,
- vozidlo musí být plně funkční a použitelné v souladu s návodem k obsluze,
- vozidlo musí být vráceno s původně dodaným vybavením a veškerými doplňky; veškeré takové vybavení musí být plně funkční a s platnou dokumentací.

#### ODSTAVNÉ MÍSTO:

- **Praha:** ČSOB Leasing, a.s. – Autocentrum Čakovice, Kostelecká 910, Praha 9 – Čakovice
- **Brno:** Automarket Trucks s.r.o., Holubice 298 (D1 Holubice u Brna)

#### OBJEDNÁVKY VRÁCENÍ VOZIDEL SMĚŘUJTE NA:

Tel.: 283 881 065

E-mail: [autocentrum@csobleasing.cz](mailto:autocentrum@csobleasing.cz)

Provozní doba: Po – Pá 9.00 – 17.00

(v případě vrácení vozidla se dostavte nejpozději v 16.00)

### 3. UKÁZKY PŘIJATELNÝCH A NEPŘIJATELNÝCH POŠKOZENÍ



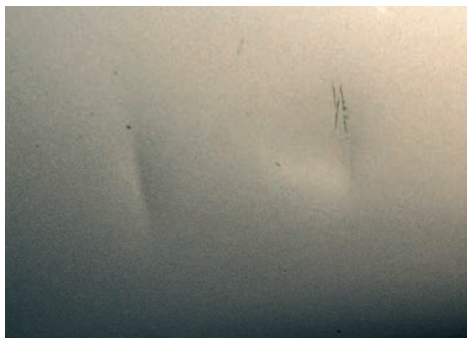
PŘIJATELNÁ



NEPŘIJATELNÁ



Škrábance a rýhy v laku, které lze odstranit leštěním.



Na jedné části karoserie (např. dveře, víko motoru) jsou přijatelné maximálně dvě boule nebo promáčknutí. Žádná z nich by neměla v průměru přesahovat 2 cm (dvoukorunová mince).



Poškození laku (přestříkaný lak, oděrky, škrábance, rýhy), které není viditelné ze vzdálenosti větší než 1 m; poškození laku drobným šterkem, pokud jeho rozsah není větší než 25 % jedné části karoserie.



Škrábance a rýhy v laku delší než 10 cm nebo několik rýh v jedné části karoserie; škrábance, jejichž oprava vyžaduje lakování.



Rýhy a oděrky až na základní nástřík; více než dvě poškození na jedné části karoserie. Promáčknutí s průměrem větším než 2 cm; promáčknutí s patrnou korozí pod lakem.



Poškození laku šterkem v rozsahu větším než 25 % na jedné části karoserie; poškození až na základní nástřík.





V případě lakovaného nárazníku maximálně dvě poškození, která nevyžadují opravu lakováním.



Rýhy a oděrky, které nepronikají až na podkladový materiál a nepřesahují 10 cm; promáčknutí do průměru 2 cm.



Mírné škrábance a malá promáčknutí způsobená běžným používáním; malá odření od šterku.



Maska se zlomenými částmi. Promáčknutí či deformace nárazníku s průměrem větším než 2 cm, nebo prasklý plast nárazníku.



Nárazník s patrnými zlomy nebo puklinami; chybějící kryt tažného zařízení.



Poškození, která výrazně ovlivňují vzhled vozu nebo pronikají až do podkladového materiálu.



Zrezivění je akceptovatelné pouze na šroubech/maticích (pokud se dají vyměnit).



Oděrky a rýhy na poklicích, které nepronikají na podkladový materiál a nedeformují tvar poklice.



Reliéf vzorku na všech letních pneumatikách je minimálně 2 mm.



Pneumatiky podhuštěné nebo unikající bez ohledu na příčinu; pneumatiky poškozené chybným zacházením nebo ohrožující bezpečnost provozování vozidla.



Viditelné boule, poškození boku nebo koruny pneumatiky; skřípění při jízdě.



Deformované, polámané poklice; viditelné deformace nebo značné poškození ráfku; poklice s chybějícími částmi nebo litá kola poškozená mechanicky.



Drobné oděrky od štěrku na předním skle, pokud nezpůsobily prasknutí skla, omezení funkčnosti nebo bezpečnosti vozidla (např. nesnižují viditelnost); samolepky na sklech.



Mírné škrábance na světlometech, blikačích a mlhovkách, pokud zůstane zachována jejich vodotěsnost.



Oděrky a škrábance ne delší než 5 cm, které nepronikají na podkladový materiál a neomezují funkčnost zrcátek.



Praskliny ve skle nebo v krytu světel a viditelné deformace (např. díry), které mohou narušit jejich funkčnost.



Praskliny v předním skle či poškození vnější vrstvy skla; výrazné nebo natolik četné oděrky od štěrků na skle, že snižují viditelnost ve tmě nebo při dešti.



Oděrky a škrábance přesahující 5 cm nebo pronikající do podkladového materiálu (u lakovaných zrcátek na plast). Deformace zrcátek nebo jejich omezená funkčnost.





Čalounění opotřebené běžným užíváním vozu. Sedák může nést mírné stopy prosezení, čalounění může být zvlněné.



Potah na stropě jeví známky použití s drobnými oděrkami, není však potrhán.



Ve vozidle je příslušenství z dodatečně namontovaných výbav (hands-free apod.) nebo bylo odstraněno a zůstaly po něm díry po stranách středové konzole nebo skryté běžnému pohledu.



Propálené, potřhané, zapáchající nebo tak znečištěné čalounění, že je nelze uvést do pořádku při běžném čištění interiéru (potah stropu, koberec v zavazadlovém prostoru).



Poškození čalounění interiéru, které se nedá připsat na vrub běžnému opotřebení – propálení, díry, potřhání, skvrny.



Výbava byla vymontována, ale zůstaly po ní zřetelně viditelné díry na přístrojové desce před řidičem či spolujezdcem.



#### 4. POPLATKY ZA NEVRÁCENÍ DOKLADŮ A OSTATNÍCH NÁLEŽITOSTÍ

Osvědčení o registraci vozidla (ORV)	500 Kč
Driver set	500 Kč
Návod k obsluze rádia/kód rádia	500 Kč
Návod k obsluze vozidla	1 000 Kč
Servisní kniha	5 000 Kč
Kompletní sada klíčů k vozidlu	5 000 Kč

#### Sazby za nevrácení ostatních náležitostí, pokud byly součástí sjednaných služeb

Klíče od zámku převodovky	1 000 Kč
Tankovací karta (CCS, Shell...)	1 000 Kč
Oba díly dálniční známky	1 500 Kč
Certifikace IDV zatmavených skel vozu	5 000 Kč
Neprovedení/nepotvrzení předepsané servisní prohlídky (v případě vrácení servisní knihy)	5 000 Kč
Nedodání druhé sady pneu vč. disků (vrácen pouze skladištní list)	1 000 Kč
Nedodání druhé sady pneu vč. disků a nevrácen skladištní list (dle typu vozidla)	

Výše uvedené částky jsou orientační.

#### 5. ČSOB LEASING, A.S.

Univerzální leasingová společnost, která je od roku 2001 největší leasingovou společností na českém trhu, stoprocentní dceřiná společnost ČSOB, člen mezinárodní bankovní a pojišťovací skupiny KBC Group, nabízí kompletní škálu financování všech druhů dopravních prostředků, strojů a zařízení. ČSOB Leasing je zastoupen vlastními pobočkami ve všech krajích ČR.

V rámci operativního leasingu nabízí ČSOB Leasing ucelenou řadu produktů:

- **full service leasing,**
- **fleet management,**
- **leaseback,**
- **operativní leasing bez služeb.**

ČSOB Leasing je držitelem mezinárodně uznávaného certifikátu ISO 9001:2008. Certifikát je platný pro vývoj a poskytování služeb v oblasti finančního leasingu, operativního leasingu se službami a zákaznického úvěru.

# Pojistná událost

---



# Co dělat při dopravní nehodě?

## NEHODA V ČR

- Zachovejte klid.
- Oblečte si reflexní vestu a zabezpečte místo nehody (zapněte varovná světla, umístěte výstražný trojúhelník).
- Poskytněte pomoc zraněným, příp. přivolejte záchrannou službu (tel. číslo 155).
- Přivolejte policii (tel. číslo 158) – viz kdy volat policii; příp. hasiče (tel. číslo 150).
- V případech, kdy nevznikne povinnost volat policii, sepište společný záznam o dopravní nehodě (např. Evropský záznam o dopravní nehodě), opatřete jej podpisy všech zúčastněných a neprodleně jej předejte společnosti ČSOB Leasing. Viz níže, kdy volat ČSOB Leasing a kdy pojišťovnu.
- Pokud nemáte k dispozici formulář, sepište záznam nehody na papír a nezapomeňte na:
  - popis času a místa vzniku dopravní nehody, její příčiny, průběh a následky,
  - identifikaci účastníků nehody a zúčastněných vozidel,
  - dohodněte se na tom, kdo je viníkem nehody,
  - podpisy řidičů.
- Stalo-li se vozidlo nepojízdným, kontaktujte asistenční službu vaší pojišťovny (viz karta „asistenční služba“).
- Zdržte se požití alkoholických nápojů a jiných návykových látek.
- Neměňte konečné postavení vozidel po dopravní nehodě (pokud je nutné škodu na vozidle odstranit bez prodlení, např. z bezpečnostních či hygienických důvodů, zajistěte vždy průkaznou dokumentaci rozsahu takové škody, (např. fotodokumentaci, videozáznam).

S opravou vozidla začněte vždy až po prohlídce poškozeného vozidla technikem pojišťovny, nebylo-li s pojišťovnou nebo ČSOB Leasing dohodnuto jinak.

POLICIE	158
ZÁCHRANNÁ SLUŽBA	155
HASIČI	150

## KDY VOLAT POLICII

- Jestliže došlo ke zranění nebo usmrcení osoby;
- zranění nebo usmrcení zvíře;
- poškození majetku 3. osoby (např. nemovitosti, zaparkovaných vozidel) nebo veřejně prospěšného zařízení (svodidla) nebo životního prostředí (např. při úniku provozních kapalin z vozidla);
- účastníci nehody se nedohodnou na míře zavinění, není zájem sepsat protokol;
- vandalismus či odcizení vozidla či jeho součásti bez ohledu na výši škody;
- narušení plynulosti provozu, kterou nejste schopni obnovit bez vynaložení nepřiměřeného úsilí.

## NEHODA V ZAHRANIČÍ

- Zachovejte klid.
- Oblečte si reflexní vestu a zabezpečte místo nehody (zapněte varovná světla, umístěte výstražný trojúhelník).
- Poskytněte pomoc zraněným, příp. přivolejte záchrannou službu (tel. číslo 911).
- Doporučujeme přivolat místní policii – policejní protokol podepisujte pouze v případě, že rozumíte textu a souhlasíte s ním, jinak uveďte do protokolu své vyjádření k nehodě v češtině.
- Doporučujeme vždy kompletně vyplnit Evropský záznam o nehodě včetně podpisu zúčastněných řidičů.
- V případě možnosti vyfotografujte situaci.
- Je-li vozidlo nepojízdné, využijte technické asistence a dohodněte se na dalším postupu (zdali vozidlo opravit na místě, případně odtáhnout do ČR apod.).
- Informujte ČSOB Leasing ihned po návratu do ČR, viz kontakty níže.

## KDY HLÁSIT POJISTNOU UDÁLOST ČSOB LEASING A KDY POJIŠTITELI?

- Máte-li sjednáno pojištění v rámci leasingové služby (tzn. pojistné je součástí splátek nájemného), kontaktujte ČSOB Leasing, který v návaznosti na Vámi dodané podklady zajistí proces vyřízení pojistné události a opravy vozidla.
- Máte-li sjednáno pojištění individuální (tj. mimo leasingové služby), nahlaste pojistnou událost ČSOB Leasingu a příslušnému pojistiteli, zajistěte prohlídku technikem pojistitele, případně domluvte se servisem způsob fakturace.

## JAK NAHLÁSIT POJISTNOU UDÁLOST ČSOB LEASING

Pro nahlášení pojistné události využijte primárně webový formulář:  
<https://www.csobleasing.cz/zakaznici/pojisteni/hlaseni-pojistne-udalosti>

Případně kontaktujte oddělení likvidace pojistných událostí na tel. čísle **222 012 944**  
Případně asistenční službu ČSOBL **+420 251 032 833**.

### KTERÉ ZÁKLADNÍ INFORMACE OD VÁS BUDE ČSOB LEASING POTŘEBOVAT K RYCHLÉMU VYŘÍZENÍ POJISTNÉ UDÁLOSTI?

- Kompletně vyplněný Evropský záznam o nehodě.
- Pokud byla pojistná událost šetřena policií, číslo jednací, název a adresu Policie ČR, která nehodu šetřila.
- Název servisu a předběžný termín opravy poškozeného vozidla – nutné pro zajištění prohlídky likvidátorem pojišťovny, pokud prohlídka neproběhla jiným způsobem.

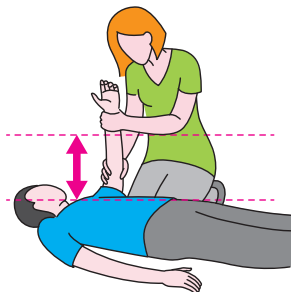
Smluvní servisy ČSOB Leasing, a.s., naleznete zde:  
<https://www.csobleasing.cz/servisni-strediska>

# KARTA PRVNÍ POMOCI

**Zjisti, co se stalo! Zavolej pomoc! Dbej o vlastní bezpečnost!**

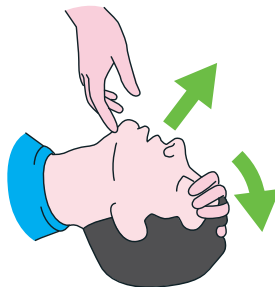
## Zastav masivní krvácení

stlač místo nad ranou nebo v ráně  
končetinu zvedni nad úroveň srdce



## Uvolni dýchací cesty

zakloň hlavu  
předsuň dolní čelist a pootevři ústa

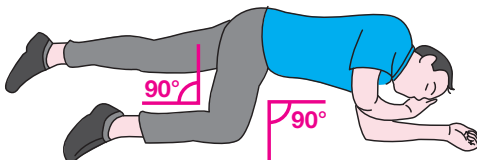


## Nepřímá masáž srdce a umělé dýchání

2 vdechy



30 stlačení hrudníku



**150**

Hasiči

**155**

Záchranka

**158**

Policie

**112**

Integrovaný  
záchranný systém

## **KRVÁCENÍ**

Stlač místo nad ránu nebo v ráně, postiženého polož a poraněnou končetinu zvedni nad úroveň srdce. Přilož sterilní obvaz. Neodstraňuj větší tělesa z rány. Pokud obvaz prosakuje, přidej další vrstvu (obvaz nesundávej).

## **BEZVĚDOMÍ**

Zkontroluj dýchací a oběhové funkce. Ulož postiženého do stabilizované polohy. Při zástavě dýchání a krevního oběhu zahaj nepřímou srdeční masáž a umělé dýchání z úst do úst. Proveď dva úvodní vdechy a zkontroluj pohyby hrudníku. Navaž nepřímou srdeční masáží, udržuj poměr frekvence stlačení a vdechů 30 : 2.

## **ŠOK**

Udržuj slovní kontakt s postiženým, zabraň ztrátám krve, zajisti teplo, nepodávej tekutiny ani léky. Postiženého ulož do protišokové polohy na zádech, dolní končetiny jsou zdvižené nad podložku o cca 40 cm.

## **PORANĚNÍ PÁTEŘE**

S postiženým, pokud to není nezbytné, nehýbej. Zkontroluj dýchací a oběhové funkce. Při zástavě dýchání a krevního oběhu zahaj nepřímou srdeční masáží a umělé dýchání z úst do úst.

## **PORANĚNÍ BŘICHA**

Zranění zakryj sterilním obvazem. Neodstraňuj tělesa z rány. Nepodávej tekutiny! Pokračuj jako při postupu „ŠOK“.

## **PORANĚNÍ HLAVY**

S hlavou postiženého nehýbej. Při krvácení z nosu postiženého posad a mírně předkloň. Při krvácení z ucha ulož postiženého do polosedu s hlavou nakloněnou na poraněnou stranu, aby krev mohla volně vytékat z ucha.

## **ZLOMENINY**

Se zlomenou končetinou nehýbej, ani ji nenapravuj! Zlomené kosti znehybni dlahami (kloub nad a pod zlomeninou). Otevřenou zlomeninu zakryj sterilním obvazem.

## **ÚRAZ ELEKTRICKÝM PROUDEM**

Vypni elektrický proud nebo jiným bezpečným způsobem přeruš kontakt postiženého s elektrickým proudem! Při ztrátě vědomí postiženého pokračuj jako při postupu „BEZVĚDOMÍ“.

## **POPÁLENINY**

Zastav působení tepla. Ochlazuj popálené místo studenou vodou po dobu nejméně 10 minut. Popálené místo sterilně překryj, puchýře nepropichuj, přiškvařené látky nestrhávej. Pokračuj jako při postupu „ŠOK“.